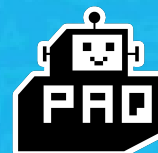




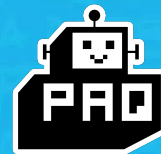
**RELATÓRIO
ANUAL
(2024)**

**<PROTOTIPANDO
A QUEBRADA>**



Relatório de Impacto 2024

1. QUEM SOMOS	3
1.1 História	3
1.2 Missão, Visão e Valores	4
2. PERFIL DE ATENDIDOS	4
3. UNIDADES	6
3.1 Centro de experiência de aprendizagem (CEA)	6
3.2 Unidades (CEA)	6
3.3 Outras unidades	7
4. COMUNIDADE	8
4.1 Rituais	9
5. PROGRAMAS DE APRENDIZAGEM	12
5.1 Imersão	12
5.2 Aceleração	14
6. EXPERIÊNCIAS DE APRENDIZAGEM	17
6.1 PAQ EXPLORA	17
6.2 PAQ PAPOS	19
6.3 PAQ na Mente	20
7. Projetos	21
7.1 Iniciação Digital	21
7.2 Projeto Jogo LEGH	22
7.3 Empower Her	23
8. EMPREGABILIDADE	24
8.1 PAQ no Trampo	24
8.2 Dados de empregabilidade	25
9. ACESSO À UNIVERSIDADE	26
9.1 PAQ na Facul	26
9.2 Dados de escolaridade e acesso à universidade	26
10. CERTIFICAÇÕES DO PAQ	28
11. REDE DO PAQ	29
11.1 Instituições da rede	29
11.2 PAQ COMO HUB DE DOAÇÕES	30
12. PAQ na Mídia	32
13. Apoiadores e parceiros	33
14. Captação	33
15. DADOS GERAIS 2024	37



1. QUEM SOMOS

Além de sermos uma OSC, nos identificamos como uma comunidade de aprendizagem e acreditamos que a transformação se faz no coletivo. Temos como propósito promover a mobilidade social e ser um espaço de troca de conhecimento que qualifique e oriente jovens periféricos a ocuparem os espaços dentro dos centros de inovação. Por meio dos nossos programas de formação e também das experiências de aprendizagem dentro da nossa comunidade, expandimos a mente dos jovens e os preparamos para ser a nova geração de inovadores, que será diversa e capaz de resolver problemas complexos com a criatividade e expertise da quebrada .

Dentro da nossa comunidade, desenvolvemos competências técnicas, mas também temos como diferencial um olhar humanizado que se preocupa com o contexto e com desenvolvimento socioemocional dos jovens, olhando ativamente para suas soft skills, buscando mapear e estimular as suas potências. Não somos apenas formadores de profissionais, somos também, transformadores de realidades.

1.1 História

Nossa jornada começou em 2018, com o fundador do PAQ Jeff dando aulas de robótica para crianças que moravam em áreas de vulnerabilidade social da Grande Florianópolis. Em 2019, estruturamos uma rede de voluntários, mas infelizmente devido a pandemia, as atividades foram interrompidas.

Após a pandemia nos reestruturamos e mudamos a nossa abordagem para atendimento de jovens de 15 a 21 anos, focando na preparação para o mercado de trabalho de tecnologia. Em 2021, nós nos oficializamos como Associação, abrindo a primeira unidade, na Pedra Branca, Palhoça. No ano seguinte, expandimos para Florianópolis, estabelecendo uma segunda unidade na ACATE.



Desde então, ampliamos nossa atuação, criando programas que vão desde a introdução ao universo da tecnologia até a qualificação técnica e inserção no mercado de trabalho. Já impactamos diretamente mais de 200 jovens por meio de nossos programas de imersão, além de alcançar centenas de famílias com nossas iniciativas.

1.2 Missão, Visão e Valores

Missão: Conectar a juventude periférica aos conhecimentos e oportunidades do ecossistema de inovação e tecnologia.

Visão: Consolidar a ONG como uma rede (hub) de oportunidades entre a diversidade da quebrada e os acessos do asfalto.

Valores:

- Nós por Nós: Coletividade, colaboração e empatia.
- Pique do PAQ: Resiliência, autonomia e criatividade.
- PAQ é Compromisso: Responsabilidade e valorização das oportunidades.
- Dividir pra Somar: Compartilhamento de conhecimento e crescimento coletivo.

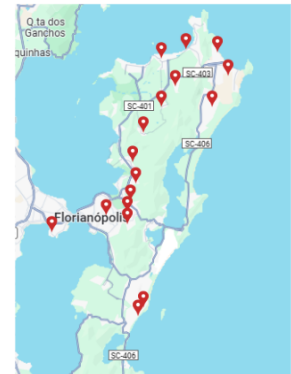
2. PERFIL DE ATENDIDOS

Dados apresentados com base em pesquisa realizada no segundo trimestre de 2024 com amostragem representativa de todos os 80 jovens ativos na comunidade:

- **Gênero:** 53% mulheres Cis; 41% Homens Cis; 2,5% mulheres trans; 3,5% não binária
- **Idades:** 21,3% 19 anos; 20% 17 anos; 13,8% 16 anos; 13,8% 18 anos; 12,5% 20 anos; 8,8% 21 anos; 9,8% mais de 21

- **Cor/raça:** 52,5% branca; 28,7% parda; 12,5% preta; 2,5% amarela; 3,7% indígena
- **Comunidade LGBTQIAPN+:** 63,7% não; 36,3% sim.
- **Regiões atendidas**

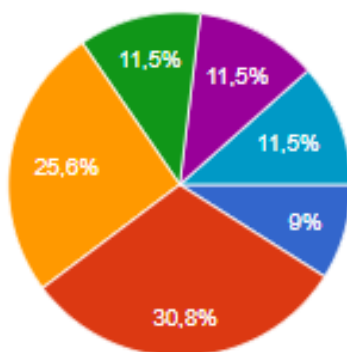
- **Florianópolis:** Abraão; Campeche; Campinas; Canasvieiras; Carianos; Cachoeira do Bom Jesus; Estreito; Ingleses; Ingleses do Rio Vermelho; Jardim Atlântico; Monte Verde; Pantanal; Potecas; Ratores; Rio Vermelho; Saco Grande; Santa Mônica; Serrinha; Trindade; Vargem Grande.



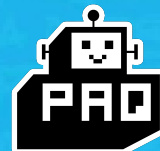
- **Palhoça:** Bela Vista; Brejaru; Caminho Novo; Centro; Rio Grande; Enseada de Brito; Forquilha; Frei Damião; Grama; Guarda do Cubatão; Jardim Aquarius; Jardim Coqueiros; Jardim Eldorado; Ponte do Imaruim; Praia de Fora; São Sebastião; Sertão do Maruim.



- **Perfil socioeconômico:** 65,4% abaixo de 1,5 salários mínimos per capita



- Renda per capita de até meio salário mínimo (Até R\$706)
- Renda per capita de até um salário mínimo (Até R\$1.412)
- Renda per capita de até 1,5 salário mínimo (Até R\$2.118)
- Renda per capita de até 2 salários mínimos (Até R\$2.824)
- Renda per capita de até 2,5 salários mí...
- Renda per capita acima de 2,5 salários...



3. UNIDADES

3.1 Centro de experiência de aprendizagem (CEA)

Os Centros de Experiência de Aprendizagem (CEAs) são os espaços físicos onde são executados os programas e as experiências de aprendizagem presenciais da comunidade Prototipando a Quebrada. Os CEAs estão localizado dentro de centros de inovação e conectados ao ecossistema de tecnologia. Principais características do CEA:

- Infraestrutura: Computadores, periféricos e internet de qualidade; Ambiente climatizado, copa, espaço de socialização e área de descanso.
- Alimentação: Lanche da tarde, café e snacks.
- Networking: Estações de trabalho em coworkings e troca direta com diferentes profissionais da área de tecnologia.
- Cultura de aprendizagem: Espaço de troca de conhecimento e apoio coletivo no processo de aprendizagem.

3.2 Unidades (CEA)

As duas unidades que atuam como CEA são as Unidades Primavera e Pedra Branca. Nosso atendimento se divide 53,8% na unidade de Pedra Branca e 46,3% no Passeio Primavera.

Unidade Pedra Branca (CEA)

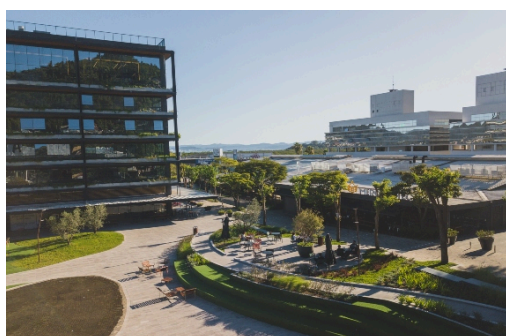
A Unidade Pedra Branca foi a primeira a se consolidar em 2021. Ela está localizada no andar de coworking dos nossos parceiros INATEC (incubadora de negócios com o objetivo promover o desenvolvimento da sociedade através do apoio a consolidação de empresas). Operamos em 2024 com 10 posições fixas e atendemos cerca de 60 jovens na unidade.



Unidade Pedra Branca – Inatec – Palhoça

Unidade Primavera (CEA)

A Unidade Primavera atua desde 2022 e está localizada no Impact Hub Passeio Primavera. Em 2024 operamos com posições fixas no coworking e atendemos cerca de 50 jovens na unidade.



Unidade Primavera – ACATE – Florianópolis

3.3 Outras unidades

Unidade Bewiki

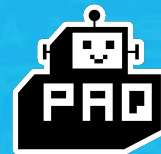
É uma unidade administrativa e estratégica no centro de Florianópolis, onde possuímos 2 assentos rotativos e disponibilidade de reservas de espaço de reuniões. É utilizada recorrentemente pelo time, eventualmente para eventos da comunidade e em 2024 também operamos uma turma do projeto Empower Her.



Unidade CEEL (logístico e eventos)

Unidade localizada no Campeche, Sul da ilha, em parceria com a TXM Methods, é um centro logístico de equipamentos e também é utilizada para eventos e rituais da comunidade.





4. COMUNIDADE

A comunidade de aprendizagem do PAQ é um espaço colaborativo onde jovens aprimoram habilidades técnicas e comportamentais, trocam conhecimentos e expandem a sua visão em relação ao ecossistema de tecnologia e ao mundo. Composta por educandos, mentores, voluntários, time, apoiadores e parceiros, a comunidade oferece experiências que conectam os membros e propiciam a troca de conhecimento.

Mais do que um ambiente de aprendizagem, a comunidade do PAQ é um espaço de acolhimento, onde o senso de pertencimento é essencial para o engajamento e permanência dos jovens. Cada membro desempenha um papel fundamental para o funcionamento coletivo, fortalecendo a cultura de colaboração. Os rituais da comunidade carregam um forte simbolismo, reforçando seus valores e fortalecendo os laços entre os participantes, tornando a experiência ainda mais significativa.

4.1 Rituais

Os rituais são eventos que possuem uma recorrência e tem objetivos de conexão específicos dentro da comunidade, são eventos fundamentais para conexão dos membros, compartilhamento de resultados e nutrição de propósito.

PAQNIC: Piquenique de integração para recepcionar entrada de novos educandos na comunidade através da Imersão, com atividades culturais, artísticas e esportes. Aberto para membros e ex-membros da comunidade. Foram realizados três PAQNICS em 2024, ligados às turmas de Imersão Empower Her (24.1), Beta Hub (24.2) e uma edição em 24.3 por demanda da comunidade. Todos aconteceram no Parque de Coqueiros, com uma média de 40 participantes por evento.



PAQNIC 24.1 - Empower Her



PAQNIC - 24.2 - Beta Hub

Conexão Impacto: Encontro que reúne apoiadores, parceiros e leads de captação com o objetivo de apresentar resultados, criar conexões e celebrar conquistas. O evento aconteceu em agosto de 2024 e contou com cerca de 40 participantes, cerca de 20% dos representantes eram parceiros, 20% apoiadores, 30% educandos e 30% outros.



Conexão Impqto 24.2

PAQ Compartilha: Compartilhamento trimestral de projetos finais desenvolvidas nas trilhas da aceleração. Objetivo de apreciação e demonstração concreta de resultados dos educandos. Foram realizadas três edições, sendo 24.1 e 24.2 na Unidade CEEL no Campeche e 24.3 no Auditório da ACATE. Com média de 40 participantes, envolvendo educandos, famílias e mentores.



PAQ Compartilha 24.1

Missão Cumprida: Celebração de fim de ano com todos os agentes da comunidade, com objetivo de apresentação dos principais resultados do ano e conexão de propósito. Evento de alto valor simbólico e emocional. Realizado em dezembro de 2024, contou a participação de cerca de 100 pessoas, envolvendo todos os agentes da comunidade.



Foto Final - Evento Missão Cumprida 2024

5. PROGRAMAS DE APRENDIZAGEM

5.1 Imersão

A Imersão é um programa introdutório de 8 semanas que tem como objetivo expandir a visão dos jovens sobre o ecossistema de tecnologia e suas carreiras. Durante esse período, os participantes são introduzidos a ferramentas digitais, áreas de atuação, oportunidades e à cultura tech. Além do desenvolvimento de competências técnicas, o programa também foca no aprimoramento de habilidades comportamentais essenciais, como planejamento, organização e trabalho colaborativo. Por meio de projetos de inovação e empreendedorismo social, os jovens são desafiados a aplicar a tecnologia na resolução de problemas reais, estimulando o pensamento crítico, a criatividade e a capacidade de solucionar desafios de forma inovadora.

[Conheça mais sobre a metodologia da Imersão clicando aqui.](#)

Turma 24.1 - Empower Her



Em 24.1 a Imersão foi realizada em parceria com o Empower Her, um projeto dedicado exclusivamente a pessoas que se identificam com o gênero feminino (descrição disponível em 7.3). Foram abertas 30 vagas, com as turmas distribuídas simultaneamente em três unidades: Primavera, Pedra Branca e Bewiki. A iniciativa recebeu 81 inscrições, impactou 27 jovens ao longo do processo e contou com 20 concluintes.

Turmas 24.2 - Beta Hub



Turma em parceria com Beta HUB - Mercado livre

No segundo trimestre, a Imersão foi realizada em parceria com o Beta Hub, iniciativa do Mercado Livre, que investiu financeiramente no projeto. Pela primeira vez, a Imersão teve alcance nacional, mantendo os atendimentos presenciais nas unidades Primavera e Pedra Branca, enquanto expandia para todo o Brasil com vagas totalmente remotas. As turmas foram híbridas, com atendimentos nos períodos vespertino e noturno e alcançaram 7 estados brasileiros.



Apresentação final de projetos com time Betha Hub - Meli

Essa edição também marcou um momento importante: pela primeira vez, contamos com um time de mentores formado exclusivamente por jovens do PAQ, atuando como jovens mentores. Além disso, tivemos 16 voluntários que participaram das rodas de conversa (PAQ Papos) compartilhando conhecimento.

O programa recebeu 120 inscrições, resultando em 93 selecionados, 43 jovens impactados e 33 concluintes.



Dados gerais imersão 2024

- Número de inscritos: 201 Inscritos
- Número de impactados: 70
- Número de concluintes: 53
- Taxa média de conclusão: 76%

5.2 Aceleração

A Aceleração é um programa de aprendizagem autodirigida, que acontece trimestralmente, voltado à qualificação técnica em desenvolvimento de produtos digitais. A partir de uma metodologia própria de aprendizagem ativa e gamificada, o programa garante acesso a conteúdos de qualidade, rede de mentores e acompanhamento personalizado. Além das competências técnicas, os educandos também desenvolvem senso de responsabilidade, colaboração, planejamento, organização e autonomia, aprendendo a aprender e sendo protagonista no seu processo de aprendizagem.

[Conheça mais sobre a metodologia da Aceleração clicando aqui.](#)



Parcerias educacionais

O acesso de jovens periféricos a plataformas de referência é essencial para democratizar oportunidades no mercado de tecnologia. Essas plataformas oferecem conteúdos atualizados, aprendizagem prática, certificações reconhecidas e acesso a suas próprias comunidades, permitindo que os jovens desenvolvam autonomia e construam um

portfólio competitivo. Além de reduzir barreiras de entrada, esses acessos qualificam os jovens com habilidades técnicas alinhadas às demandas do mercado, ampliando suas chances de empregabilidade e fomentando um ciclo de transformação dentro de suas comunidades.

Udemy: O contato com a Udemy iniciou no 2º trimestre de 2023 e foi um passo significativo para fortalecer a cultura de aprendizagem autodirigida no PAQ. Com 100 contas financiadas pela FESAG, utilizamos a Udemy Business no primeiro trimestre de 2024 garantindo acesso para cerca de 60 jovens em formação nas áreas de programação e design. Além disso, conseguimos destinar contas como premiação durante um hackathon realizado em parceria com outras instituições do terceiro setor.

Alura: É uma das parcerias mais sólidas e duradouras, iniciada em 2022, mais de 72% dos jovens do PAQ já passaram pela plataforma. No ano de 2024, a Alura atendeu os educandos de design no 2º e 3º trimestre dando acesso a 5 trilhas trimestrais que contemplam toda a jornada introdutória da área.

- 20 contas no 2º trimestre;
- 30 contas no 3º trimestre;
- Engajamento superior a 85%;
- Média de 6 certificados por educando;
- 20 cursos disponibilizados.

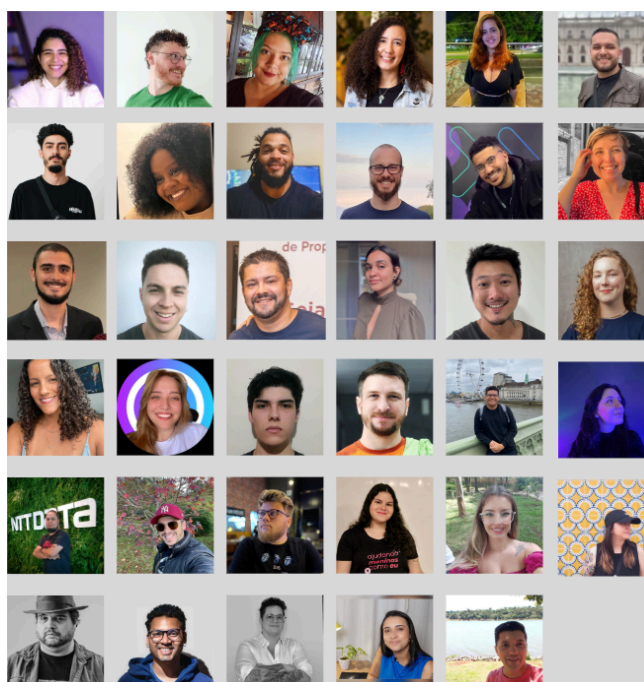
Rocketseat: A parceria com a Rocketseat, iniciada no começo de 2024, trouxe uma contribuição significativa para a jornada de aprendizagem dos educandos interessados em programação. Durante o primeiro semestre de 2024, a Rocketseat atendeu ao público do Empower Her (descrição disponível em 7.3), e, a partir do 2º trimestre, disponibilizou acessos para os jovens da Aceleração. Possuímos acesso completo à

plataforma, o que garantiu autonomia e liberdade para os educandos na sua jornada de aprendizagem.

- 30 contas para Empower Her;
- 30 contas para Aceleração;
- Engajamento superior a 80%;
- Média de 8 certificados por educando;
- 100% da plataforma disponibilizada;
- Taxa de evasão de menos de 20%.

Mentorias

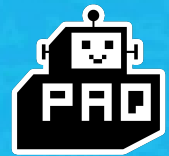
A jornada dos educandos é acompanhada por mentores experientes que oferecem suporte no planejamento de estudos, orientação de carreira, dúvidas técnicas e na conquista de insígnias e entrega de projetos. Ao longo do ano tivemos a participação de 37 mentores entre as áreas de design e programação.



Time de mentores 2024

Dados gerais de impacto aceleração 2024

- 80 jovens acelerados em 2024;
- +52 Projetos desenvolvidos;



- 47 Pessoas mentoradas;
- 10 Notebooks emprestados;
- 3 Parcerias educacionais.

6. EXPERIÊNCIAS DE APRENDIZAGEM

6.1 PAQ EXPLORA

É um programa que conecta jovens ao ecossistema de tecnologia por meio de expedições imersivas. Os educandos participam dos principais eventos de tecnologia da região, visitam empresas do setor e vivenciam desafios como hackathons e game jams. A iniciativa proporciona trocas diretas com profissionais, amplia o networking e expande oportunidades.

No ano de 2024 foram realizadas 7 visitas a empresas e instituições, também expandindo conexão com empresas apoiadoras e parceiras:

- Apoiadoras: AQtech; CD2; Hurbana (Passeio Pedra Branca e Passeio Sapiens)
- Parceira de empregabilidade: Softplan
- Outros: Involves, CTC UFSC , MIDITEC ACATE



Visitas Involves, Aqtech, MIDITEC ACATE, CD2

Também estivemos presentes em 6 grandes eventos do ecossistema de tecnologia: FIN, Gopher Con, TDC, Concarh, Startup Summit, Delas Summit.



Eventos: Concarh, TDC, GopherCon, Startup Summit

6.2 PAQ PAPOS

Rodas de conversa interdisciplinares, estruturadas com base no conceito de pedidos e ofertas da comunidade. Um espaço dinâmico de troca e conexão entre a comunidade PAQ, o ecossistema de tecnologia e colaboradores de empresas parceiras e apoiadoras.

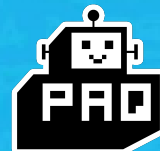


PAQ Papos: LinkedIn, Autoconhecimento, Mercado Tech, LEGH

Ao longo do ano foram realizados 48 PAQ Papos, entre formatos presenciais e remotos, envolvendo 36 pessoas voluntárias e abordando temáticas como desenvolvimento Socioemocional, Mercado de trabalho, carreiras, tecnologias emergentes, Diversidade e Inclusão e sustentabilidade.



Time de voluntários PAQ PApos 2024



6.3 PAQ na Mente

Programa voltado ao desenvolvimento socioemocional e à saúde mental, oferecendo rodas de conversa conduzidas por psicólogos. A iniciativa promove o autoconhecimento, a inteligência emocional e o fortalecimento das relações interpessoais.

O PAQ na Mente ficou suspenso durante os dois primeiros trimestres e retomou as atividades nas duas unidades no último ciclo com novos voluntários. Foram realizado 4 encontros que abordaram as temáticas de Emoções, autoestima, autopercepção e inteligência relacional. A média de participantes por encontro foi de 10 jovens.

7. Projetos

7.1 Iniciação Digital

A Iniciação Digital foi um projeto realizado em parceria com o Floripa Mais Tec, iniciativa financiada pela Prefeitura de Florianópolis, SEBRAE e ACATE.

O projeto ofereceu uma introdução completa aos princípios básicos da informática e ferramentas digitais, atendendo 235 pessoas de diferentes idades.



Formatura Iniciação Digital EBIAS

Além de estruturar a metodologia e conteúdo, o Prototipando a Quebrada também articulou um processo junto a ONGs parceiras da rede, conectando 5 instituições sociais: Cedep, Centro Cultural Anastácia, AEBAS, EBIAS e AMMO. As aulas aconteciam de forma híbrida e paralela, tendo o conteúdo técnico ministrado de forma remota e síncrona com acompanhamento de monitores em cada unidade de atendimento.

Um total de 136 pessoas concluíram a formação, representando

57,87% dos participantes, fortalecendo a capacitação digital e abrindo portas para novas oportunidades no mercado de trabalho.

7.2 Projeto Jogo LEGH

O **Prototipando a Quebrada (PAQ)** estabeleceu uma parceria com o **Laboratório de Estudos de Gênero e História (LEGH)** da **UFSC** para o desenvolvimento de um jogo educativo que aborda a temática da violência de gênero na internet. O projeto busca criar uma experiência interativa que promova reflexões e debates sobre esse tema, contribuindo para a conscientização e o combate às desigualdades de gênero no ambiente digital.



Encontro de sensibilização sobre violência de Gênero na internet

A iniciativa também abriu caminho para a criação e estruturação da trilha de jogos dentro do PAQ. Como parte do projeto, foram oferecidas bolsas remuneradas para 5 estudantes do PAQ participarem do desenvolvimento do jogo. No final de 2024 se iniciou a concepção do jogo e a fase de produção será desenvolvida no primeiro semestre de 2025



7.3 Empower Her

</empower-her



O **Empower Her** é um projeto voltado exclusivamente para pessoas que se identificam com o gênero feminino, criado para enfrentar a falta de diversidade e a baixa representatividade de mulheres na tecnologia. Realizado em parceria com a **ONG Corali** e com apoio financeiro da **Embaixada dos Estados Unidos**, o programa foi estruturado com base nos modelos de **Imersão e Aceleração** do **Prototipando a Quebrada**, adaptando a metodologia para a realidade e os desafios das mulheres na área tech.



Parceria Corali e Apoio Embaixada dos EUA



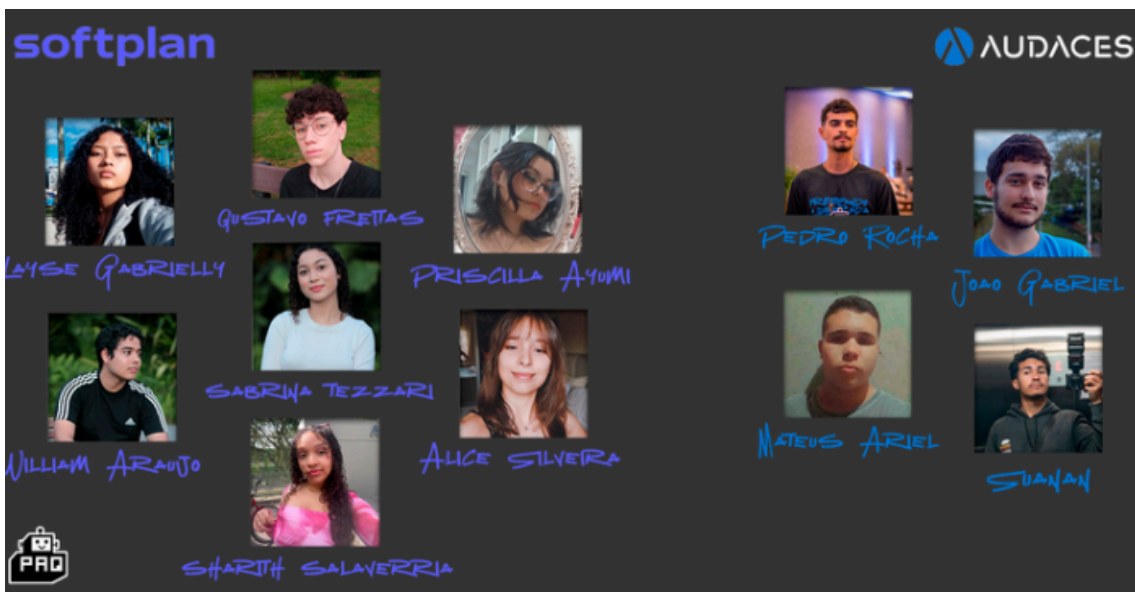
Com uma formação de **seis meses**, o projeto abordou temas como **introdução à tecnologia, carreiras, empreendedorismo** e teve foco especial em **programação**. Todo o time envolvido na condução da jornada foi composto por mulheres, reforçando a representatividade e criando um ambiente seguro para a troca de experiências. O impacto da iniciativa foi significativo, com **81 inscritas, 27 participantes ativas e 20 concluintes**

8. EMPREGABILIDADE

8.1 PAQ no Trampo

No segundo semestre de 2024, o Prototipando a Quebrada iniciou a estruturação e projeto piloto do **"PAQ no Trampo"**, uma iniciativa de formação, acompanhamento e inclusão produtiva de jovens, realizada em parceria com os setores de Gestão de pessoas de empresas parceiras. O programa atua como uma ponte entre o talento formado pelo PAQ e as empresas que buscam jovens aprendizes ou estagiários com perfis específicos.

No projeto piloto tivemos duas empresas parceiras. A Softplan realizou a contratação de 7 jovens aprendizes em áreas como suporte, DEVops e Marketing. Já a Audaces realizou a contratação de dois estagiários, nas áreas de programação e comunicação, e dois jovens aprendizes em programação e design.



Jovens contratados através do "PAQ no Trampo"

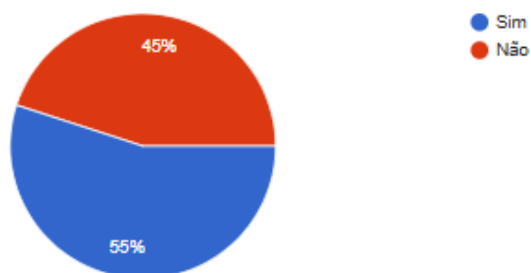
8.2 Dados de empregabilidade

Com base em pesquisa realizada no segundo trimestre de 2024 com amostragem de 80 jovens ativos:

- **55% estão empregados**
- Dos que estão empregados, **60% trabalham em empresas de tecnologia**
- Em relação ao formato de contratação, **37% são jovens aprendizes, 30% são CLT, 14% é MEI, 9,3% "Freelas" e 9,3% Estágio**
- **Média salarial:** 1 salário mínimo

Você está tramando atualmente?

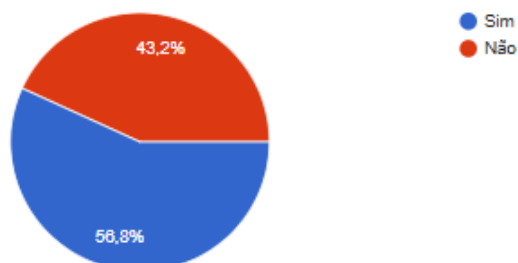
80 respostas



Percentual de jovens empregados

A empresa que você trabalha é na área de tecnologia?

44 respostas



Percentual de jovens empregados em empresas de tecnologia



**É válido ressaltar que a pesquisa foi realizada antes do projeto piloto do PAQ no Trampo, mas é representativa em relação ao ano de 2024.*

9. ACESSO À UNIVERSIDADE

9.1 PAQ na Facul

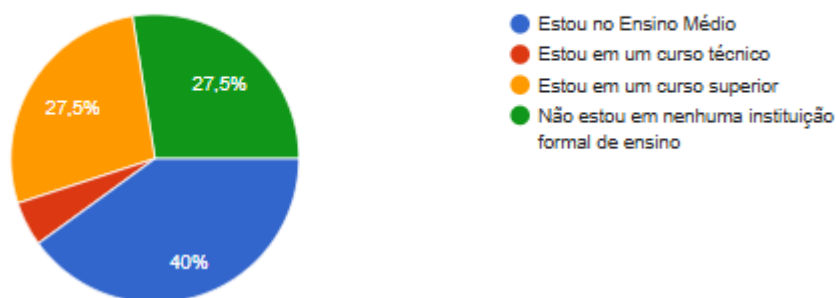
Além da qualificação técnica através de cursos livres, os educandos do PAQ também tem buscado cada vez mais o Ensino Superior. Para fortalecer e dar apoio a esse movimento, criamos um projeto piloto chamado "**PAQ na Facul**". Em parceria com o **Cursinho do Zinga**, mapeamos as principais necessidades e realizamos ações pontuais com aulas focadas em redação e um grupo de estudos e compartilhamento de dúvidas.

9.2 Dados de escolaridade e acesso à universidade

Você está em alguma Instituição formal de ensino?

 Copiar gr

80 respostas



Cursos

É expressiva a escolha por áreas da tecnologia, evidenciando a influência da formação dentro do PAQ.

- 41% dos cursos está diretamente ligada a área de programação (Análise de desenvolvimento de sistemas, Ciência da Computação e Engenharia de Software)

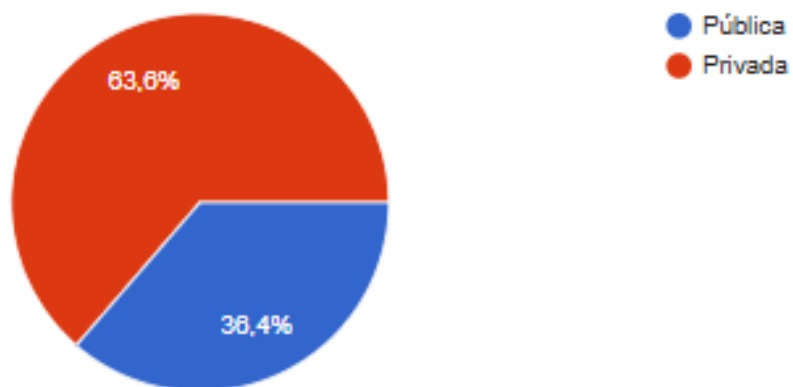
- 28% dos cursos está ligado a área de design (Produção multimídia e Design)
- 31% são em outras áreas

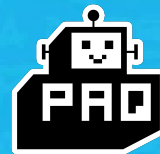
Público x Privada

A maioria dos jovens (63,6%) acessam as universidades privadas, sendo que 87% deles recebem algum tipo de bolsa.

Ela é pública ou privada?

22 respostas





10. CERTIFICAÇÕES DO PAQ

O ano de 2024 marcou uma etapa importante na trajetória do Prototipando a Quebrada, celebrando nossos três anos de CNPJ. Com esse marco, intensificamos nossos esforços para fortalecer a formalização de nossas operações e validar nossa atuação por meio de formação de lideranças e participação ativa em programas de certificação e impacto social.

Como resultado desse compromisso, conquistamos dois importantes reconhecimentos:

Selos

Selo Social: Certificando nosso impacto positivo e nossa atuação alinhada aos Objetivos de Desenvolvimento Sustentável (ODS).

Selo Doar: Reconhecendo nossa transparência, governança e a confiabilidade de nossa operação perante doadores e parceiros.



Documentações

Título de Utilidade Pública: Reconhecimento que valida nossa relevância social e abre portas para parcerias com órgãos públicos e acesso a recursos públicos.

Cadastro no CMDCA (Conselho Municipal dos Direitos da Criança e do Adolescente): Uma conquista estratégica que permite nossa participação em editais e projetos voltados ao atendimento de crianças e adolescentes, além de possibilitar parcerias com a Prefeitura de Palhoça/SC e acesso a fundos públicos, como o Fundo Municipal dos Direitos da Criança e do Adolescente (FIA).

II. REDE DO PAQ

Para ampliar o acesso e o impacto da comunidade, o Prototipando a Quebrada criou a Rede do PAQ, uma iniciativa que conecta ONGs com objetivos comuns para fortalecer a colaboração e otimizar recursos. A rede facilita a troca de informações, promove o compartilhamento de oportunidades e articula doações, garantindo mais acesso à formação e empregabilidade para jovens e comunidades.

Além disso, a Rede impulsiona projetos conjuntos, potencializando o impacto das organizações e ampliando seu alcance. Dessa forma, contribui para a construção de um ecossistema mais inclusivo e inovador, fortalecendo a atuação coletiva no setor social e tecnológico.

11. 1 Instituições da rede

Ama 1, Morro do Silício, Casa São José, AMMO, Vivendo às Artes , Fur Gott Arbeit, Grupo Mittos, AEBAS, Instituto Ben, CPDI, ONG Mais União, Abrigo Institucional Pequeno Cidadão, Projeto Além das Lentes, Casa de Passagem, Novo Projeto de Vida 3, Casa da Criança, CEAFIS - Centro de Apoio à Formação Integral do Ser, Grupo Mittos, Comunidade terapêutica Nurrev, Centro Cultural Anastácia, CEDEP, Reverbera...

Total: 28 ONGs associadas à rede.



11.2 PAQ COMO HUB DE DOAÇÕES

Em 2024, o Prototipando a Quebrada consolidou-se como um HUB de doações de computadores e eletrônicos, estruturando um setor dedicado a receber, realizar manutenções e redistribuir esses equipamentos para ONGs da Rede do PAQ. Com isso, ampliamos o acesso à tecnologia em diversas regiões da Grande Florianópolis e fortalecemos a infraestrutura de organizações sociais que promovem a inclusão digital.

Doações de computadores

Neste ano, o PAQ recebeu como doação 117 notebooks da RD Station, 20 notebooks da Únilos e 21 desktops da MH Advogados. Com estas doações, pode revitalizar os laboratórios da unidade, emprestar notebooks para educandos e direcionar 100 notebooks para impactar diferentes regiões:

Rio Grande do Sul: Foram 50 notebooks distribuídos entre 30 ONGs no Rio Grande do Sul, em Porto Alegre, para auxiliar na reconstrução e reestruturação das organizações atingidas pelas enchentes de 2024 com auxílio dos articuladores Gerando Falcões e Acendendo Mentos.



Entrega de computadores Instituições Rio Grande do Sul

Grande Florianópolis: 50 notebooks foram utilizados para a criação de 7 laboratórios de informática na Grande Florianópolis, fortalecendo o acesso à tecnologia em parceria com outras organizações sociais, sendo elas: ADRA, Projeto Pequeno Cidadão, Instituto AMINC, São Luiz Assistência Social, Centro comunitário da Tapera (CCT), Reverbera e Grupo Mittos.



Entrega de computadores para Organizações Grande Florianópolis

Doação de mobiliário

O PAQ operacionalizou a doação de um contêiner de mobiliário, cedido pela RD Station garantindo que mais espaços de aprendizado e tecnologia fossem estruturados para atender às comunidades. Foram 6 instituições atendidas, sendo elas: AMMO, Cras Palhoça, Ceafis, Nurrevi, Inclusivida e Abrigo Provisório da Palhoça.

A doação totalizou de mais de R\$425.000,00 em patrimônio distribuído para o 3º setor.



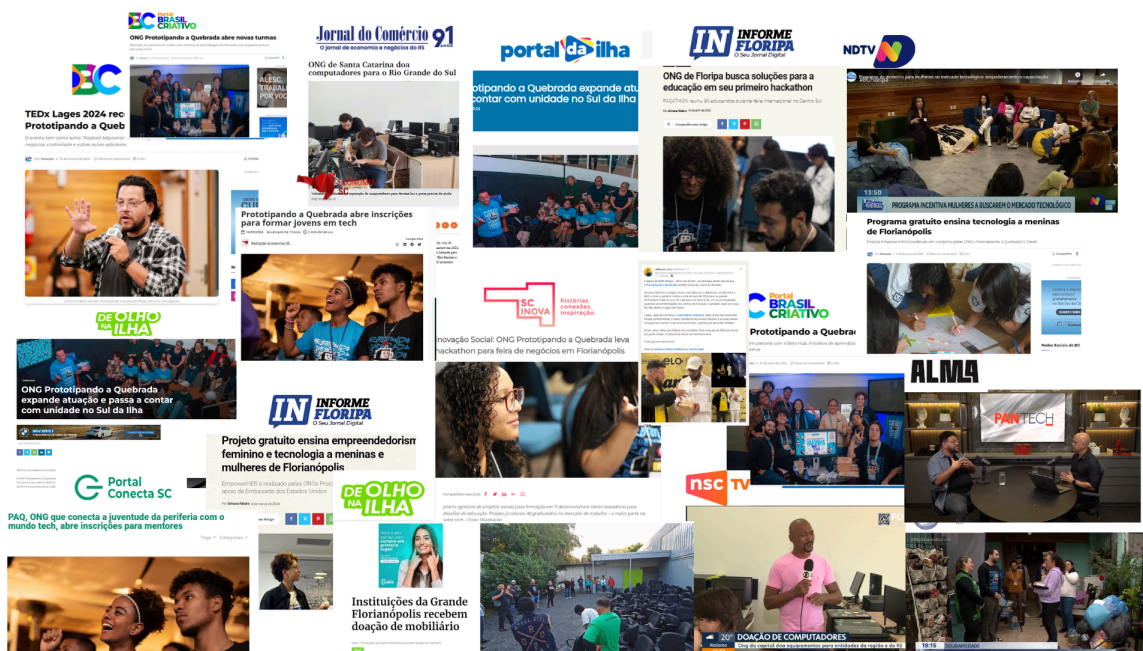
Distribuição das doações entre as instituições parceiras

12. PAQ na Mídia

O reconhecimento e a visibilidade são fundamentais para fortalecer o impacto e gerar credibilidade, para isso contamos com a parceria da Atré Comunicação Personalizada, que atua na assessoria de imprensa da instituição. Por meio dessa colaboração, nossas ações, conquistas e projetos são divulgados em diversos canais de comunicação. Essa presença na mídia amplia nosso alcance, legitima nosso trabalho e abre novas oportunidades de conexão e crescimento.

[Confira o relatório completo clicando aqui](#)

- 34 Matérias escritas
- 3 Reportagens
- 2 Podcasts
- 1 TEDx



13. Apoadores e parceiros

(texto apoiadores e parceiros)



Empresas Madrinhas – Apoadoras



Empresas parceiras

14. Captação

Patrocínio de turmas:

Toda turma de imersão precisa de uma operação para ser feita a captação dos jovens para as mentoras, além da capacitação de um time de imersão previamente, e isso é feito com o aporte de investidores que buscam essa transformação junto com a gente.

Arrecadado: R\$ 11.802,18



Empresas madrinhas

O programa de Madrinhas é destinado para empresas, sendo uma forma de apoio recorrente no Prototipando a Quebrada que pode ser feita a partir de R\$500,00.

Arrecadado: R\$82.500,00

Bonde dos Parças:

Bonde dos parças é nossa arrecadação para pessoas físicas que ocorre na plataforma Catarse. É nosso plano de mensalidade para trazer as pessoas para dentro da nossa comunidade e toda a verba do Bonde dos Parças é destinada para as experiências de aprendizagem da comunidade:

Arrecadado: R\$12.736,54

Bazar

Além de arrecadar equipamentos eletrônicos para a distribuição para outras OSC's, também foram feitas vendas de equipamentos e peças que não seriam utilizadas para gerar renda para investir em outras necessidades de infraestrutura do Prototipando, como mouses, fones, suporte, aluguel, alimentação etc.

Arrecadado: R\$27.789,97

Prestação de Serviço em Parceria:

Durante esse ano alinhamos nossas demandas em conjunto com outras organizações, assim ampliamos o impacto do prototipando a quebrada ao mesmo tempo que foi prestado um serviço em parceria para ampliar o impacto de parceiros.

Arrecadado: R\$212.627,50



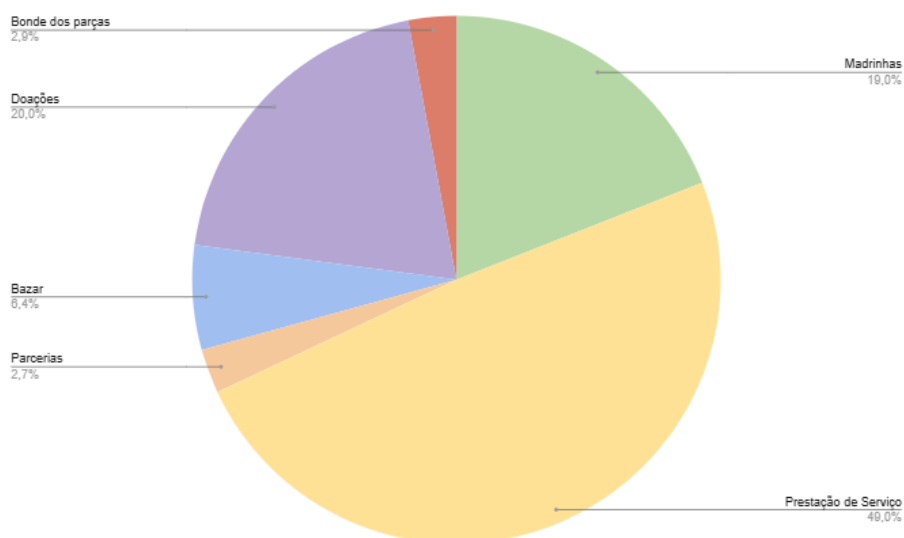
Doações:

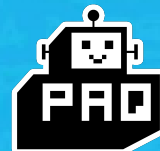
Também recebemos valores em doações de outras empresas em campanhas conjuntas com colaboradores e ou suporte definido pelas políticas da empresa.

Arrecadado: R\$86.625,00

Total arrecadado: R\$434.081,19

Total Arrecadado	
Madrinhas	R\$ 82.500,00
Prestação de Serviço	R\$ 212.627,50
Parcerias	R\$ 11.802,18
Bazar	R\$ 27.789,97
Doações	R\$ 86.625,00
Bonde dos parças	R\$ 12.736,54
Total	R\$ 434.081,19





Investimentos 2024:

Total Investido	
Pessoas e Serviços	R\$ 240.513,85
Aluguéis	R\$ 73.178,64
Manutenção e Materiais	R\$ 21.680,61
Eventos	R\$ 9.035,67
Alimentação:	R\$ 6.977,85
Transporte / Gasolina / Mobilidade	R\$ 10.018,74
Marketing	R\$ 968,80
Operação	R\$ 5.310,50
Reserva de Contingência	R\$ 5.000,00
Total	R\$ 372.684,66



15. DADOS GERAIS 2024

Impacto em Projetos e Programas de Aprendizagem

- Média de jovens ativos: 80
- Total de pessoas impactadas diretamente: 417
- 3 parcerias educacionais

Comunidade de aprendizagem e eventos

- 7 visitas a empresas
- 6 grandes eventos de tecnologia
- 10 eventos internos
- 48 PAQ Papos realizados
- 83 voluntários

Impacto no Mercado de Trabalho

- 55% jovens empregados
- 2 parcerias de empregabilidade

PAQ como Hub de doações

- 158 computadores recebidos
- 100 computadores doados
- 6 contêineres de mobiliário doados
- 43 instituições impactadas

Alcance

- 39 aparições na mídia
- 52 instituições impactadas diretamente
- 10.000 pessoas impactadas indiretamente
- X jovens impactados diretamente desde 2021



Captação e Investimentos

- 6 apoiadoras
- 11 parceiras
- 3 projetos externos
- Total arrecadado: R\$434.081,19
- Total investido: R\$372.684,66
- R\$672.922,00 ROI (Retorno sobre Investimento)